

Observação: Em 5 de maio de 2017, o CDC emitiu um Alerta de Saúde (HAN) (<https://emergency.cdc.gov/han/han00402.asp>) para compartilhar novas evidências sobre a interpretação dos resultados de testes de anticorpos IgM de mulheres que podem ter sido expostas ao zika vírus, particularmente mulheres que vivem ou viajam frequentemente para áreas com um aviso de viagem do CDC, antes da concepção. É possível que algumas mulheres atualmente grávidas tenham sido infectadas anteriormente e desenvolvido anticorpos contra o zika antes da gravidez. Novos dados sugerem que a infecção pelo zika vírus, assim como outras infecções por flavivírus, pode resultar na permanência de anticorpos do zika no corpo por meses após a infecção, o que pode dificultar o uso desses testes para determinar se as mulheres podem ter sido infectadas antes ou depois de engravidar. Este HAN contém recomendações específicas que não fazem parte das atuais orientações para laboratórios e que devem ser consideradas para essas mulheres: 1. que o teste de ácido nucleico seja considerado pelo menos uma vez por trimestre, a menos que um teste anterior tenha sido positivo, bem como os testes de amostras de amniocentese, caso a amniocentese tenha sido realizada por outras razões e 2. que o teste de IgM pode ser considerado como parte do aconselhamento antes da concepção. O CDC recomenda outros métodos de diagnóstico, como testes de ácido nucleico e ultrassonografia, que podem fornecer informações adicionais para ajudar os profissionais de saúde a determinar se os resultados do teste de anticorpos podem indicar uma infecção recente. Atualmente, o CDC está atualizando suas páginas da web com essas informações.



(Deve ser utilizada por um enfermeiro, recepcionista ou outro profissional de saúde)

Todas as gestantes devem ser avaliadas quanto a possível exposição¹ ao zika vírus em cada consulta pré-natal. Use esta ferramenta para avaliar se mulheres grávidas tiveram exposição ao zika vírus e se apresentam sinais e sintomas da doença causada pelo zika vírus a fim de determinar se testes são indicados.

OBSERVAÇÃO: Se a paciente grávida tiver dúvidas sobre os testes para zika, fichas técnicas educativas estão disponíveis no site do CDC: <http://portugues.cdc.gov/zika/hc-providers/pregnant-woman.html>

Avaliar possível exposição¹ à infecção pelo zika vírus

(Consulte referências no verso para obter mais informações.)

Você vive ou costuma viajar (diária ou semanalmente) para uma área com transmissão ativa do zika vírus²?

SIM | **NÃO**

Você viajou para uma área com zika² durante a gravidez ou logo antes de engravidar [8 semanas antes da concepção ou 6 semanas antes de sua última menstruação]?

SIM | **NÃO**

Você teve relações sexuais (sexo vaginal, anal ou oral) sem preservativo ou compartilhou brinquedos sexuais com algum(a) parceiro(a), ou parceiros(as), que vive ou viajou para uma área com zika²?

SIM | **NÃO**

➔ Se sua paciente grávida respondeu “**NÃO**” para todas as perguntas, ela tem baixo risco de exposição ao zika.

Circular a resposta:

Se a paciente grávida respondeu "sim" a qualquer pergunta, avalie sinais e sintomas da doença causada pelo zika vírus

Circular a resposta:

Você apresenta atualmente ou apresentou (nas últimas 12 semanas) febre, erupção cutânea, dor articular ou conjuntivite (olhos vermelhos)?

SIM | **NÃO**

- ➔ Se sua paciente grávida respondeu “**SIM**” para algum desses sinais ou sintomas, ela pode ter uma infecção sintomática por zika vírus. Teste de acordo com as orientações do CDC para pessoas sintomáticas³.
- ➔ Se sua paciente grávida respondeu “**NÃO**” para algum desses sinais ou sintomas, ela foi exposta e pode ter uma infecção assintomática por zika vírus. Teste de acordo com as orientações do CDC para gestantes assintomáticas³.

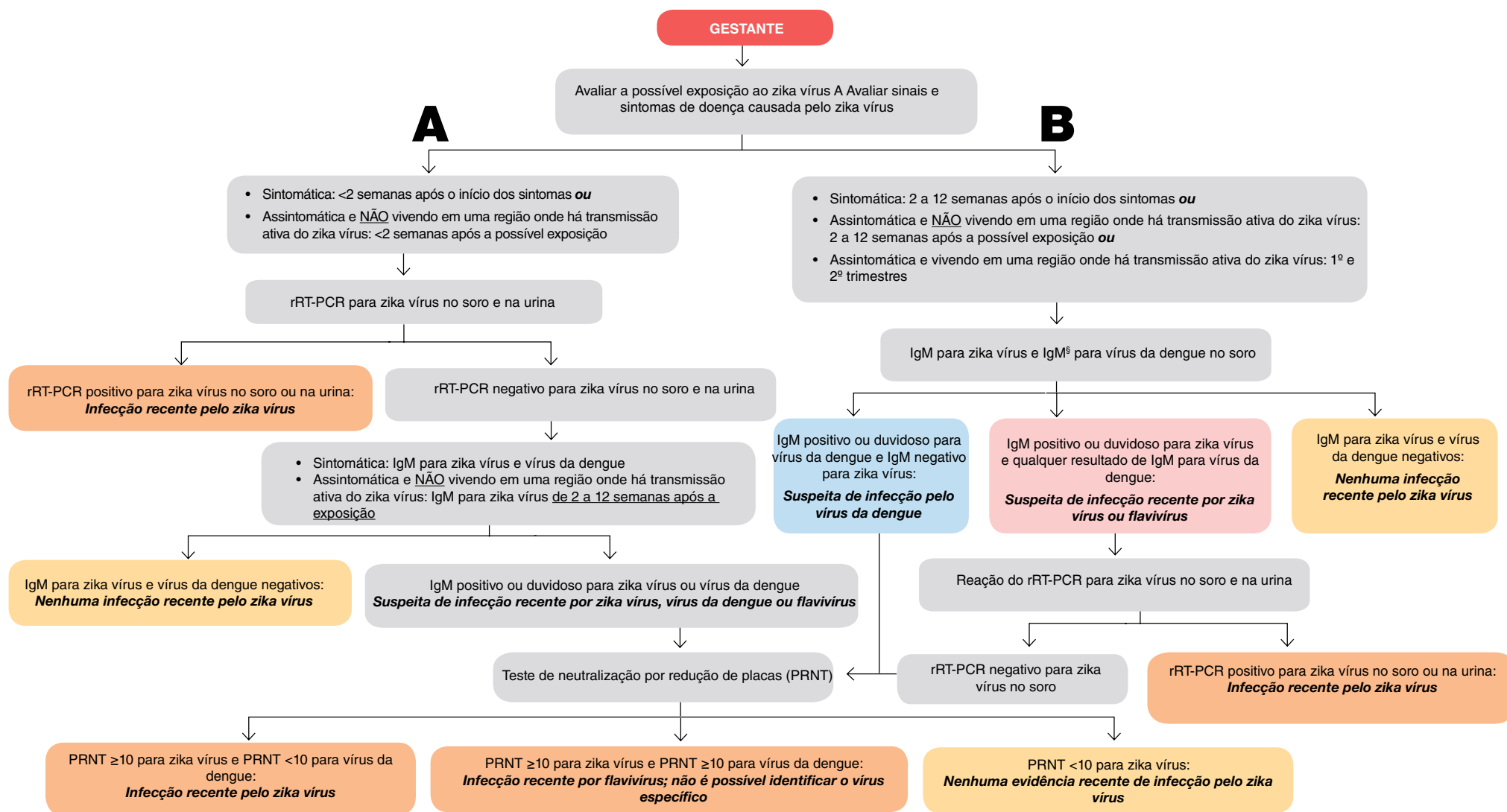
Referências:

1. Possível exposição ao zika vírus que justifica teste inclui um ou mais dos seguintes itens:
 - a. Viver em uma área com transmissão ativa
 - b. Viajar para uma área com transmissão ativa
 - c. Relação sexual (sexo vaginal, anal e oral) sem preservativo ou compartilhamento de brinquedos sexuais com uma pessoa que viajou ou vive em uma área com zika.
2. Acesse o site do CDC para ver as áreas com transmissão ativa do zika:
<http://portugues.cdc.gov/zika/geo/index.html>

3. Veja o algoritmo no verso das orientações provisórias atualizadas do CDC para profissionais de saúde que cuidam de mulheres grávidas com possível exposição ao zika vírus para obter orientação para os testes e a interpretação dos resultados.
http://www.cdc.gov/mmwr/volumes/65/wr/mm6529e1.htm?s_cid=mm6529e1_e



U.S. Department of Health and Human Services
Centers for Disease Control and Prevention



Abreviações: IgM = imunoglobulina M; PRNT = teste de neutralização por redução de placas; rRT-PCR = reação em cadeia da polimerase via transcriptase reversa em tempo real.

* Uma gestante é considerada sintomática se um ou mais sinais ou sintomas (febre, erupção cutânea, artralgia ou conjuntivite) compatíveis com doenças causadas pelo zika vírus forem reportados. Por outro lado, uma gestante é considerada assintomática se os sintomas **NÃO** forem reportados.

† Os testes abrangem rRT-PCR para zika vírus em amostras de soro e urina, Imunoglobulina M (IgM) para zika vírus e vírus da dengue, e teste de neutralização por redução de placas (PRNT) em amostras de soro. Os resultados do PRNT que indicarem infecção recente por flavivírus deverão ser interpretados no contexto dos flavivírus propagados no momento. Consulte a orientação para laboratório para obter as recomendações de teste atualizadas (<https://portugues.cdc.gov/zika/laboratories/lab-guidance.html>). Em virtude da coincidência de sintomas em áreas onde outras doenças virais são endêmicas, avalie a possível infecção pelo vírus da dengue ou chikungunya.

§ O teste de anticorpos IgM para dengue é recomendável apenas para gestantes sintomáticas.

¶ Se o teste rRT-PCR para zika vírus for solicitado por laboratórios que não tenham capacidade para testes de anticorpos IgM ou não tenham um processo para encaminhar amostras a outro laboratório de teste, será recomendável armazenar amostras adicionais de soro para o teste de anticorpos IgM em caso de resultado negativo do rRT-PCR.

** A possível exposição ao zika vírus inclui viagens ou residência em uma área com transmissão ativa do zika vírus (<http://wwwnc.cdc.gov/travel/notices/>) ou relações sexuais (sexo vaginal (pênis na vagina), sexo anal (pênis no ânus), sexo oral (boca no pênis ou boca na vagina) e compartilhamento de brinquedos sexuais) sem um método de barreira para evitar a infecção (preservativos masculinos ou femininos para sexo vaginal ou anal, preservativos masculinos para sexo oral (boca no pênis) e preservativos masculinos cortados para criar uma barreira plana ou barreiras dentais no sexo oral (boca na vagina) com um parceiro que viajou ou vive em uma região com transmissão ativa do zika vírus.